



LUBELSKIE
HOSPICJUM
DLA DZIECI
im. Małego Księcia



Mały Książę

Bezpłatny Informator Lubelskiego Hospicjum dla Dzieci im. „Małego Księcia”

Nr 1 (22) 2009

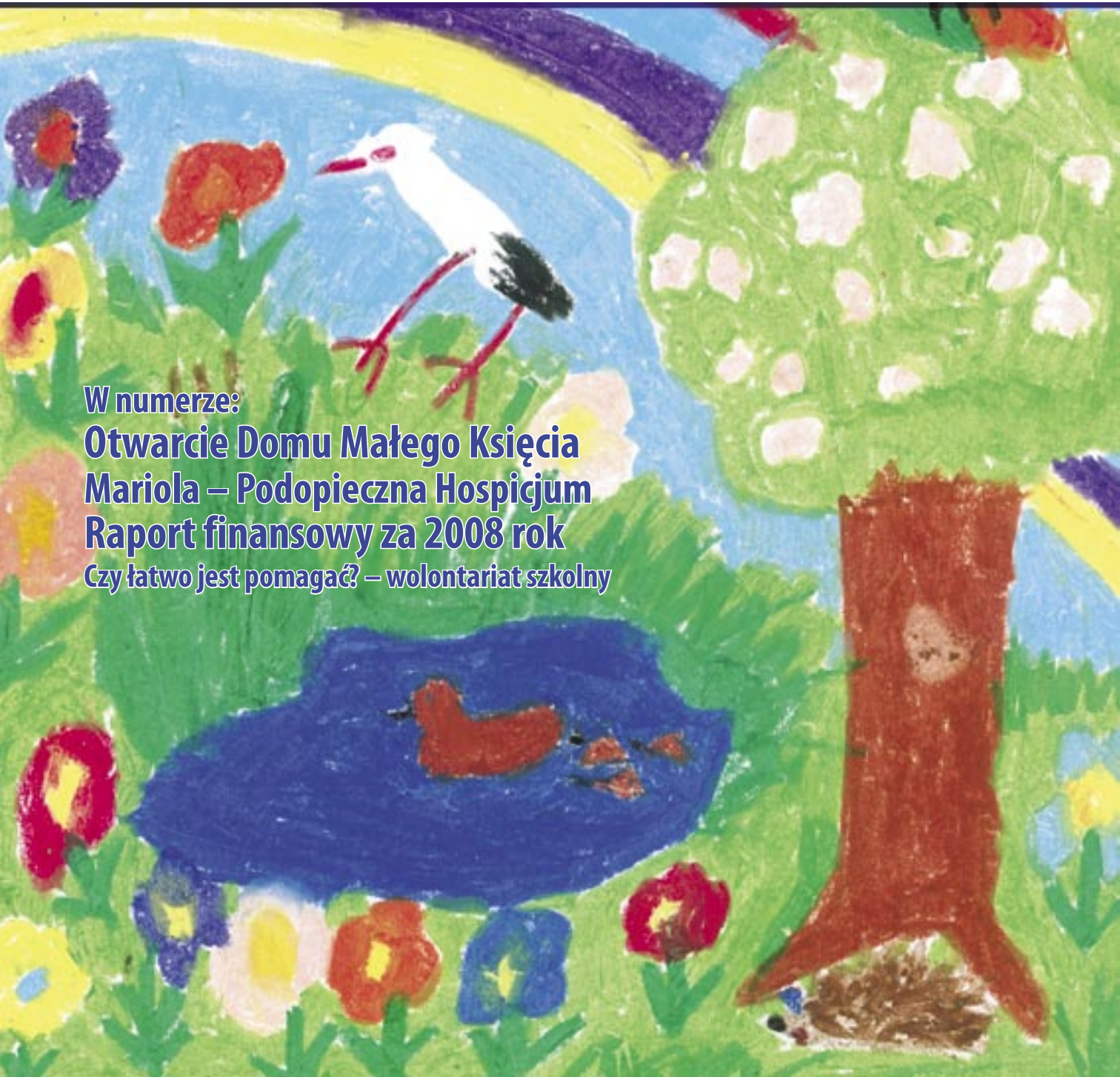
W numerze:

Otwarcie Domu Małego Księcia

Mariola – Podopieczna Hospicjum

Raport finansowy za 2008 rok

Czy łatwo jest pomagać? – wolontariat szkolny



Na swoim...



Witam Was, Drodzy Przyjaciele „Małego Księcia”

Za nami czas święcenia Domu Małego Księcia, przed nami dalsza realizacja zamierzeń, jakie mamy w związku z użytkowaniem naszego Domu. Oczywiście pojawia się drobny problem, którym jest oczekiwanie na podpisanie umów z Narodowym Funduszem Zdrowia naszych NZOZ-ów i poradni. Wcześniej trzeba jeszcze wygrać konkurs, który NFZ ogłosi, ale uważam, że możliwości naszych usług są tak szerokie i ich poziom wysoki, że wszystko ułoży się po naszej, czyli naszych podopiecznych myśli. Mam nadzieję, że w drugim, najpóźniej w trzecim kwartale tego roku, wszystkie nasze wymiary działalności w DMK będą miały umowy z NFZ. Oczywiście celem jest to, by wszelka opieka była bezpłatna.

Kolejną sprawą, ważną dla nas, to plany na przyszłość. Stoimy obecnie przed wyborem, na jaką inwestycję przeznaczymy pozostałą część terenu, która jest naszą własnością. Wielkim zamierem do tej pory było zbudowanie placu zabaw dla dzieci niepełnosprawnych z wiatą na grilla, z małą sceną, alejami, piękną zielenią. Pojawia się jednak kolejne oczekiwanie społeczne, by pomóc dzieciom, które przebywają w stanie śpiączki. Jest wielka potrzeba, by ktoś tym dzieciom i ich rodzicom przyszedł z pomocą. Pojawiają się takie „budziki” w Polsce, ale nie ma jeszcze na Lubelszczyźnie. Może więc być tak, Drodzy Państwo, że przed nami kolejne wyzwanie, a raczej misja pochylenia się nad dzieckiem w śpiączce, by je z niej wyprowadzić.

Korzystając z okazji chciałbym Państwu z całego serca podziękować za wszelką pomoc i wsparcie. Właściwie to dzięki Wam stoi Dom Małego Księcia, dzięki Wam może on służyć potrzebującym dzieciom, dzięki Wam porywamy się na wypełnianie kolejnych przestrzeni opieki, które jeszcze nie są zagospodarowane. W istocie jest to misja zapewnienia wszystkiego, czego potrzebuje chore dziecko i jego rodzina, a jest możliwe, mając świadomość, że i tak bezradność wpisana jest w wiele wymiarów naszego wsparcia.

Prezes Hospicjum
o. dr Filip Leszek Buczyński

Numer konta bankowego:
Bank Millennium S.A. 03 1160 2202 0000 0000 6017 6058

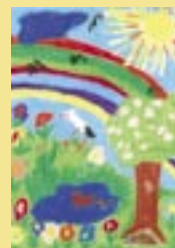
Informator
Mały Książę
Lubelskiego Hospicjum Dla Dzieci

Adres redakcji:
20 - 828 Lublin
ul. Lędzian 49-51
tel. 081 746 19 00
081 53 71 373

Patronat medialny:



Druk:



Autorką rysunku na okładce jest Mariola, Podopieczna LHD

21 lutego 2009 r. O. Filip Buczyński został laureatem tytułu Ambasadora Województwa Lubelskiego w kategorii - osoba. Laureatów wyłoniła kapituła złożona z przedstawicieli władz województwa i lubelskich mediów. Wyróżnienie przyznano w trzech kategoriach: osoba, instytucja, firma. Nagroda wędruje corocznie do rąk podmiotów najbardziej przyczyniających się do promowania regionu w kraju i za granicą.

(...) Odbieram tę nagrodę jako wyróżnienie dla mnie i całego zespołu za trud, który wkładamy w opiekę nad ciężko chorymi dziećmi. To też znak pamięci i szacunku dla Podopiecznych oraz rodzaj promocji pewnej idei, która jest wspierana finansowo przez bardzo wiele osób. (...) tytuł zawdzięczam pewnie po części tym wspaniałym dzieciom, które są już w niebie i tak tam zamieszają, że nagroda trafiła do nas (...)

O. Filip Buczyński



Narodzili się dla nieba...

Podopieczni, którzy odeszli od nas w okresie od ostatniego wydania Informatora (grudzień nr 21/2008)



Kacper Z.
ur. 12.10.2004 r., zm. 01.03.2009 r.



Piotr M.
ur. 25.06.1998 r., zm. 26.02.2009 r.



Kaja S.
ur. 14.03.2003 r., zm. 18.04.2009 r.

..nie martw się mamusiu, bo Matka Boska i aniołki są przy mnie



Mariola ze względu na swoją chorobę, z którą idzie przez życie od urodzenia dużo czasu spędza w klinikach, szpitalach i w domu. Jeśli tylko zdrowie na to pozwala wolne chwile poświęca lekturze książek, ale najchętniej czyta Biblię. Lubi też oglądać programy przyrodnicze, szczególnie o zwierzętach. Uwielbia program Madzi Buczek. Zachęcona jej przykładem codziennie z rodziną i Radiem Maryja odmawia różaniec i koronkę do Bożego Miłosierdzia dziękując Matce Bożej za każdy przeżyty dzień.

Jej marzeniem jest kolejna pielgrzymka na Jasną Górę, aby podziękować za wszystkie łaski i opiekę nad nią i całą rodziną. A było wiele chwil, w których doświadczaliśmy namacalnej Bożej pomocy. Mariola marzy też o własnym domu, pokoju i kotku, dla którego wybrała już imię. Mimo swojej choroby i cierpienia jest pogodną dziewczynką, często uśmiechniętą, nie skarżącą się. Siłę daje jej kochająca rodzina, rodzice, bracia i dziadkowie. Czuje się kochana, akceptowana i tym samym odwzajemnia swoim najbliższym. Jest w Marioli jakiś heroizm ochrony swojej rodziny. W trudnych momentach zawierza wszystko Bogu, mówiąc „nie martw się mamusiu, bo Matka Boska i aniołki są przy mnie”. Jej „receptą” na pogodę ducha jest codzienna modlitwa, trwanie przy Bogu, Eucharystia. To jest źródło siły nie tylko dla Marioli, ale też dla nas wszystkich. Cierpienie uczy nas nie tylko pokory, ale też właściwie wybierać. Na pierwszym miejscu Pan Bóg, rodzina, miłość, dobro i współczucie innym. Uczy też cieszyć się życiem i doceniać ten największy dar, kiedy tak często doświadczamy cierpienia, bólu i ludzkiej bezradności. Umie czerpać radość ze spotkania z każdym człowiekiem.

Nie tylko z koleżanką, ale też nauczycielem, lekarzem, pielęgniarką z Hospicjum. Z niecierpliwością wyczekuje tych wizyt i z dziecięcą ciekawością zastanawia się, kto dzisiaj przyjedzie. W zamian spotyka się z ogromną życzliwością, troską pełną ciepła. Miło wspomina spotkanie z Ojcem Filipem, a szczególnie pierwszopiątkową spowiedź. W jej pamięci utkwiła obecność na uroczystym otwarciu DMK. Wrażenia z tej uroczystości wspomina bardzo mile. Szczególnie błogosławieństwo Abp Życińskiego. Była też zachwycona wielkością budynku, wyposażeniem pomieszczeń w sprzęt rehabilitacyjny i estetyką pokoi.

W naszej trudnej sytuacji mamy do szczęścia być pod opieką wspaniałych ludzi i mieć dostęp do potrzebnego sprzętu. Hospicjum daje poczucie bezpieczeństwa i komfortu psychicznego nie tylko chorym dzieciom, ale też i ich rodzinom. Mariola przyzwyczała się do wizyt z Hospicjum, może walczyć, pokonywać swoją chorobę



w domu, gdzie czuje się dobrze i bezpiecznie. Na koniec bardzo serdecznie pragnę pozdrawić 9 letnią Julię S., która od kilku miesięcy walczy z białaczką oraz wszystkie dzieci chore

i będące pod opieką Hospicjum i ich rodziny, lekarzy, pielęgniarki i pracowników DMK, pomagającym w niesieniu naszego cierpienia. Na zakończenie chciałabym przytoczyć słowa Ojca Świętego Jana Pawła II wypowiedziane w Brazylii 08.07.1980 roku „Choroba (...) jest krzyżem, krzyżem niejednokrotnie ciężkim, doświadczeniem, które Bóg dopuszcza w życiu człowieka, w ramach nie odgadnionej tajemnicy planu, który nie poddaje się naszej zdolności rozumienia. Nie powinno się jednak patrzeć na niego, jako na ślepy przypadek. (...) Nie jest czymś, co niszczy, nie zostawiając niczego pozytywnego. Przeciwnie, nawet gdy jest ciężarem dla ciała, krzyż choroby, niesiony w łączności z krzyżem Chrystusa, staje się źródłem zbawienia, życia i zmartwychwstania dla samego chorego i dla innych, dla całej ludzkości. Jestem pewien, że choroba oglądana w takim świetle, nawet jeśli sprawia bolesną udrękę, niesie ze sobą ziarna nadziei i motyw nowego umocnienia”. Podsumowaniem niech będą słowa Ojca Świętego Jana Pawła II wypowiedziane w Turynie 18.04.1980 roku „Ludzkie cierpienie to kontynent, o którym nikt z nas nie może powiedzieć, że dotarł do jego granic, (...) a w sercu pojawia się pytanie: dlaczego? (...) Oto, co wiemy ...

w misterium paschalnym mieści się ostateczny sens ludzkiego cierpienia: Jezus przyjął cierpienie każdego człowieka w tajemnicy swojej śmierci i przemienienia na koc odradzającą ...”

Mariola



Sylwia Banaś - wolonatriuszka LHD

Mam na imię Sylwia, w hospicjum jestem od 2005 roku. Jestem koordynatorką jednej z grup. W zeszłym roku skończyłam studia biologiczne, teraz pracuje i studiuje drugi kierunek – psychologię.

Moja historia zaczyna się jednak dużo wcześniej. Już od najmłodszych lat dziecięcych marzyłam o tym, żeby pomagać innym. Zawsze chciałam być lekarzem, bo chciałam leczyć chore dzieci, które tak jak ja często były skazane na leżenie w szpitalu. Wiele lat chorowałam na przewlekłe zapalenie nerek, które zmuszało do częstych i długotrwałych pobytów w szpitalu. Czas spędzany na oddziałach nefrologii dziecięcej, towarzystwo chorych dzieci, kolegów i koleżanek, nauczyło mnie dzielić się tym, co mam. Moje osobiste doświadczenia pozwalają mi zrozumieć jak czuje się dziecko, które musi zostać w szpitalu, w obcym miejscu, gdzie wokoło są tylko obcy ludzie. Wiem, co oznacza samotność, lęk, opuszczenie, jak może boleć zwykły zastrzyk, kiedy dostaje się go w szpitalu, a nie w domu. Dlatego tym bardziej idea hospicjum domowego jest mi bliska.

Kiedy po raz pierwszy weszłam do hospicjum wiedziałam, że jestem tu gdzie powinnam być. Pomimo, że wcześniej wolontariat nie był mi obcy i aktywnie udzielałam się jako wolontariuszka między innymi w Caritas, to dopiero w Hospicjum Małego Księcia poczułam się na właściwym miejscu. Chociaż długo czekałam na pierwszego podopiecznego, bo aż rok, to jednak przez ten czas oczekiwania starałam się angażować



w inne inicjatywy hospicjum, takie jak np. jasełka, przedstawienia na dzień dziecka, czy pomoc przy koncertach. Uczestnictwo w przedstawieniach zaowocowało zresztą wieloma rolami, m.in. jednej z królowy w „księżniczce na ziarnku grochu”, Małgosi w „Jasiu i Małgosi”, a nawet choinki na oplatku hospicyjnym. Każdy taki występ niósł za sobą treść, ale i wielką radość, która była udziałem tak wspaniałej publiczności- małych podopiecznych LHD. Treści nie uniknęłam też podczas pierwszej wizyty u podopiecznej, które do tej pory pamiętam. Nie wiedziałam czego się spodziewać, ani jak zachować. Jednak po krótkim czasie zupełnie opadł stres, a pojawiała się ulga i radość. Pierwszą podopieczną odwiedzałam bardzo krótko, 2 miesiące, ponieważ odeszła od nas 24 grudnia 2006 roku. Kilka miesięcy później zaczęłam jeździć do Konrada i prawie jednocześnie do Huberta, do którego jeżdżę już od 1,5 roku.

Czas jaki spędzam z podopiecznym, to czas, kiedy uczę się jak cieszyć się tym co mam, jak doceniać każdą chwilę swojego życia. Obserwuje wspaniałych rodziców i ich cudowne dzieci i z tego doświadczenia staram się wynosić jak najwięcej. To co sama mogę dać to tylko mój czas i chwile uśmiechu, czasem nawet dłuższą chwilę. I to są najcenniejsze momenty, które zawsze przechowuję w sobie.

Dzisiaj po prawie 4 latach wiem, że chcę dalej być tym kim jestem i tu gdzie jestem. Czuje, że choć nie wiele mogę zrobić, to to co robie wystarczy, żeby wywołać uśmiech na twarzy dziecka, a to wystarczy.





DOM MAŁEGO KSIĘCIA OFICJALNIE OTWARTY !!!



18 marca br. odbyło się oficjalne otwarcie Domu Małego Księcia. W tym dniu Ks. Abp. Józef Życiński udzielił błogosławieństwa i dokonał poświęcenia budynku.

Pomimo niesprzyjającej pogody przybyło ok. 250 gości: rodziny dzieci podopiecznych, rodziny w żałobie, sponsorzy, wolontariusze i inni przyjaciele Hospicjum.

Z władz Lublina zaszczyli nas swoją obecnością:

Pan Krzysztof Grabczuk – Marszałek Województwa Lubelskiego

Pani Genowefa Tokarska – Wojewoda Lubelski

Pani Henryka Strojnowska – Wicewojewoda Lubelski

Pan Adam Wasilewski – Prezydent Miasta Lublin

Tego dnia dzielnie pomagali nam wolontariusze z Gimnazjum nr 2 w Lublinie.

(...) To będzie piękno przywróconego uśmiechu tym dzieciom, których genetyka, biologia potraktowała nieraz brutalnie; tym mamom, dla których te dzieci są najpiękniejsze na świecie i najbardziej kochane (...), a które są nieraz zepchane na margines kulturowy. Mamy świadomość Drodzy Państwo, że bez Waszej pomocy i solidarności ta inicjatywa nie mogłaby się dokonać.

Ks. Abp. Józef Życiński

Dzisiejsze poświęcenie wspaniałego obiektu Domu Małego Księcia jest przewyżczeniem oporów i trudności. Jest to obiekt wspaniały i przewyżczamy nim trudność komunikowania się ze światem ludzkiego cierpienia (...)

O. Prowincjał Franciszkanów Prowincji Św. Jadwigi

Ks. Wacław Chomik



W imieniu władz samorządowych województwa lubelskiego chciałbym wyrazić słowa wielkiego uznania, szacunku i podziwu dla wszystkich, którzy ten ośrodek tworzyli. To jest piękna rzecz, zwłaszcza w dzisiejszej dobie, aby dawać to, co jest najcenniejsze, aby nieść pomoc drugiemu człowiekowi (...)

Słowa uznania kieruję do O. Filipa i dla wszystkich, którzy potrafią się jednoczyć w takich chwilach, bo dają to szansę rozwiązywania wielu trosk, które nas otaczają (...)

Krzysztof Grabczuk – Marszałek Województwa Lubelskiego

Dziękuję serdecznie O. Filipowi i wszystkim Państwu, którzy przyczynili się do poprawy warunków rehabilitacji potrzebujących chorych dzieci (...)

Genowefa Tokarska – Wojewoda Lubelski

Dziękuję O. Filipowi za wyobraźnię, odwagę i konsekwencję. Sadzę, że ten budynek, jego projekt architektoniczny i wygląd stanowi jeden z najpiękniejszych obiektów w Lublinie. Jest to fantastyczne miejsce (...)

Henryka Strojnowska – Wicewojewoda Lubelski

(...) Zdumiewające jest tempo realizacji tego projektu. Powstał piękny obiekt, który będzie pełnił niezmiernie ważną funkcję społeczną (...) Często zapominamy, że wokół nas jest wiele osób, którym należy pomóc. Poprzez Hospicjum realizowany jest ten wymiar ludzki człowieka, w którym bierze się pod uwagę godność każdego człowieka, a nie tylko tego, który wygrywa. (...) Dzisiaj przy okazji otwarcia tego Domu chciałbym podziękować. Uważam, że ten Dom stworzony wysiłkiem wielu ludzi i instytucji nie powstałby tak szybko i tak sprawnie, gdyby to nie O. Filip kierował tym przedsięwzięciem (...)

Adam Wasilewski – Prezydent Miasta Lublin

Tak łatwo powiedzieć „pomoc”, ale czy równie łatwo pomagać?

Uczniowie i nauczyciele Pallotyńskiego Gimnazjum i Liceum Ogólnokształcącego im. Stefana Batorego w Lublinie wiedzą coś na ten temat.

Kiedy dokładnie nasza szkoła zaczęła współpracę z Hospicjum?

Było to w maju 2006 roku. Ksiądz Dyrektor Andrzej Zelek SAC wpadł na pomysł wspomnienia dzieła hospicyjnego i zainspirował swoim pomysłem nauczycielki koordynujące działalność wolontariacką, Agnieszkę Krupę, Annę Ziemińską i Beatę Biskupską. Wszystko zaczęło się od spotkania opiekunek, a następnie młodzieży, z Ojcem Filipem. Podjęcie współpracy z pewnością było pewnym przełomem dla szkoły.

Osobiście nie wyobrażam sobie jak wyglądałby „Batory” bez różnorodnych kiermaszy. Organizowanie zbiórek pieniędzy stało się czymś naturalnym, związało się ściśle z naszą szkołą. Uczniowie zainteresowani pomocą swoimi rówieśnikom sami wpadają na coraz to nowe pomysły akcji charytatywnych.

Jak to działa?

Nie wiem, czy po uczniach można było spodziewać się większego zainteresowania. Akcje, z których dochód przeznaczony jest na Hospicjum, organizowane są jedna za drugą. Uczniowie ustawiają się w kolejkach, aby przygotować kiermaszowe ciasta, kanapki czy sałatki. Kiermasze takie odbywają się mniej więcej co trzy tygodnie, a własnej produkcji smakołyki rozchodzą się z ogromną szybkością. Często po jednej, czy dwóch przerwach, na tackach po wypiekach gości zaledwie kilka okruszków, a puszka z pieniędzmi przeznaczonymi na uszczęśliwianie naszych rówieśników pęka w przysłowiowych szwach.

„Wykorzystujemy nasze talenty, aby podarować promyk nadziei”

Z okazji świąt, na najbliższych im terminowo zebraniach, organizowane są aukcje prac wykonanych przez naszych szkolnych artystów. W okresie Świąt Bożego Narodzenia wystawiamy ręcznie ozdabiane bombki i stroiki, zaś na Wielkanoc są to przeważnie pisanki. Dodatkowo zaopatrzyć można się w niebanalne rysunki produkowane specjalnie na ten cel już wiele dni wcześniej. Zbieramy również pieniądze przy okazji różnych przedstawień. Każdy, zarówno uczeń, jak i nauczyciel, daje symboliczną złotówkę przy wejściu, a następnie może pomyśleć, że ten drobny подарunek spełni marzenia chorych dzieci, da nowe siły i radość. Za tak niewielką cenę.

Ale biletem wstępu są nie tylko pieniądze. Przy okazji wejścia na dyskotekę zbieraliśmy tabliczki czekolady i lizaki - na osłodę codziennych zmartwień.

„Batory” brał udział także w akcji „Twój dar serca dla Hospicjum” a jedna z klas liczyła pieniądze zebrane przez niektóre szkoły Lubelszczyzny biorące udział w tej akcji.

Angażujemy się również poza szkołą. Spotkać nas można było w Aldiku podczas zbiórki żywności „Bank żywności” oraz w hipermarketach Leclerc i Real podczas pakowania zakupów klientów i zbiórki do puszek. Pamiętam jak każdy z zainteresowaniem dopytywał się o Hospicjum, jak ludzie uśmiechali się słysząc, że ta młodzież przy każdej kasie stoi, żeby dać uśmiech komuś, kto bardzo go potrzebuje.

Jednym słowem w organizację wszelakich zbiórek, akcji, kiermaszy wkładamy własny wysiłek, dzięki któremu podopieczni Hospicjum mogą przeżyć każdy następny dzień z uśmiechem na buzi, a my zyskujemy satysfakcję z pożytecznie spędzonego czasu. Świadomość spełnienia dobrego uczynku naprawdę sprawia radość, a każdego, kto w to wątpi zapraszamy do pomocy! Pomagających nigdy nie jest za dużo, kiedy na świecie tyle cierpienia.

Uczennica klasy 2b Gimnazjum Batorego Nikita Fajt



RAPORT FINANSOWY ZA 2007 ROK Z LISTĄ PODOPIECZNYCH I DARCYŃCÓW

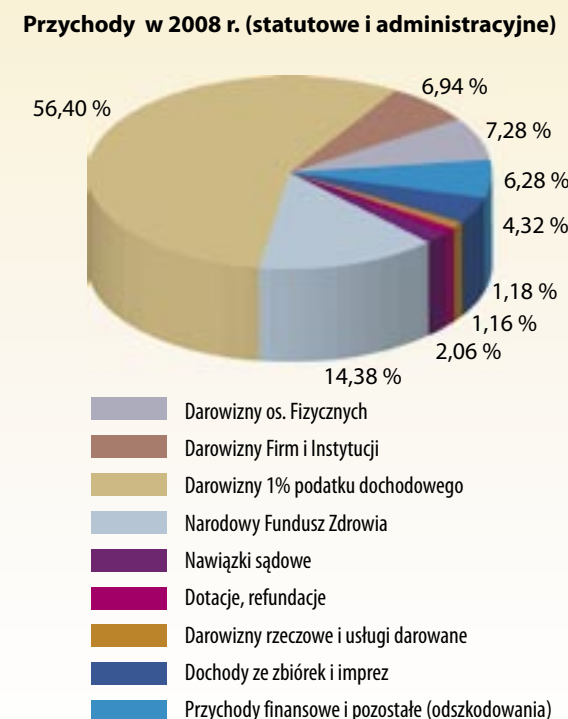
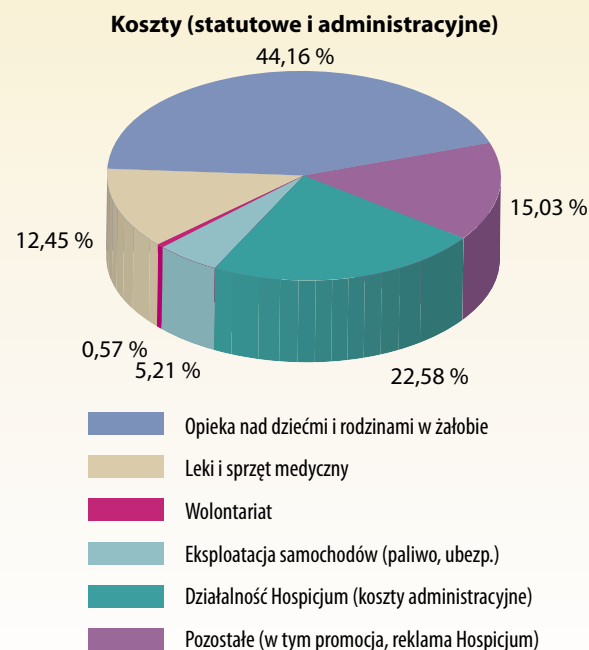


LUBELSKIE
HOSPICJUM
DLA DZIECI
im. Małego Księcia

II. RACHUNEK WYNIKÓW (ZYSKÓW I STRAT) ZA 2008 ROK w zł i gr

Wyszczególnienie	Kwoty za rok w zł	
	poprzedni	obrotowy
1	2	3
A Przychody z działalności statutowej:	10 283 306,13	7 438 948,12
I. Składki brutto określone statutem	350,00	210,00
II. Odpisy z zysku		
III. Inne przychody określone statutem, w tym dotacje i subwencje	10 282 956,13	7 438 738,12
1. Przychody z działalności statutowej nieodpłatnej pożytku publicznego	10 282 956,13	7 438 738,12
2. Przychody z działalności statutowej odpłatnej pożytku publicznego		
B Koszty realizacji zadań statutowych	1 347 428,47	1 924 668,08
C Wynik finansowy na działalności statutowej (A – B)	8 935 877,66	5 514 280,04
D Koszty administracyjne	433 934,10	564 025,76
1. amortyzacja	123 173,88	152 552,32
2. zużycie materiałów	23 686,40	37 601,79
3. zużycie energii	8 086,76	22 091,03
4. usługi obce	45 916,23	49 534,96
5. podatki i opłaty	645,47	2 421,49
6. wynagrodzenia	173 790,04	234 180,48
7. ubezpieczenia społeczne i inne świadczenia	34 680,80	56 189,96
8. podróże służbowe	7 827,10	718,15
9. koszty reprezentacji i reklamy	15 053,42	2 453,58
10. pozostałe koszty	1 074,00	6 282,00
E Pozostałe przychody operac. (nie wymien. w poz. A i G)	110 258,88	304 638,62
F Pozostałe koszty operac. (nie wymien. w poz. B, D, i H)	10 946,44	9 427,78
G Przychody finansowe	260 821,79	220 904,14
H Koszty finansowe	16 509,82	2,13
I Wynik finansowy brutto na całokształcie działalności (C-D+E-F+G-H)	8 845 567,97	5 466 367,13
J Zyski i straty nadzwyczajne		
I. Zyski nadzwyczajne (+)		
II. Straty nadzwyczajne (-)		
K Wynik finansowy ogółem (I+/-J)	8 845 567,97	5 466 367,13
I. Niedobór zwiększający koszty następnego roku obrotowego		
II. Nadwyżka zwiększająca przychody następnego roku obrotowego	8 845 567,97	5 466 367,13

Graficzne zestawienie wyników działalności finansowej Hospicjum za 2008 rok



Darczyńcy indywidualni, którzy w 2008 r. przekazali Hospicjum darowiznę finansową (pow. 650 zł)

L.p.	Nazwisko	Imię	L.p.	Nazwisko	Imię	L.p.	Nazwisko	Imię
1.	Babiarz	Piotr	49.	Kot	Adam i Beata	97.	Pomorska	Alicja
2.	Bajor	Renata	50.	Kowalik	Jerzy	98.	Popławska	Marta
3.	Bartmiński	Jacek	51.	Kowalska	Bożena	99.	Próchniak	Paweł
4.	Bączyńska	Katarzyna	52.	Kowalski	Jan	100.	Pyś	Miroslaw
5.	Biernacki	Tomasz	53.	Kozak	Wiesława	101.	Rafalski	Paweł
6.	Bodzioch	Tomasz	54.	Król	Joanna	102.	Rzymska-Serwin	Agata
7.	Boruch	Anna	55.	Kruk	Teresa	103.	Sadowska	Romka
8.	Bucholc	Marta	56.	Kulik	Dorota	104.	Sawa	Sławomir
9.	Cebula	Sylvia i Piotr	57.	Kuropatwa	Wiesława	105.	Sekulska	Marta
10.	Chmiel-Wojcicka	Katarzyna	58.	Kutnik	Jan	106.	Sergiel	Andrzej
11.	Czajka	Jarosław	59.	Kuzio	Joanna	107.	Siatkowski	Zbigniew
12.	Czarny	Zdzisław	60.	Kwaśniak	Wojciech	108.	Stielicki	Sławomir
13.	Czeczuk	Iwona	61.	Lipa	Ewa	109.	Skrzydło	Wiesław
14.	Czerwińska	Grażyna	62.	Łapan	Marek	110.	Skubisz	Ryszard
15.	Czuk	Sebastian	63.	Łapiński	Cezary	111.	Sławiński	Aneta Piotr
16.	Dąbrowski	Paweł	64.	Łysańczuk	Dorota	112.	Sławiński	Grzegorz
17.	Dąbrowski	Paweł Marek	65.	Mach	Łukasz	113.	Sokołowski	Piotr
18.	Draus	Miroslaw i Anna	66.	Maleszyk	Jacek	114.	Stachowicz	Justyna
19.	Drozd	Mariusz	67.	Maniewski	Roman	115.	Stanik	Marcin
20.	Drzymała	Jerzy	68.	Marek	Urszula	116.	Stanisławska-Kocińska	Zofia
21.	Dudzicowie	Anna Jarosław	69.	Marko	Magdalena i Piotr	117.	Stefaniuk	Jacek
22.	Dynarek	Jolanta	70.	Marzęda	Małgorzata	118.	Sugier	Tomasz
23.	Dziemba	Adam	71.	Mazur	Krzysztof i Agnieszka	119.	Szczytkowski	Maciej
24.	Garwolińska	Sylvia	72.	Mazurek	Leszek	120.	Szewczyk	Barbara
25.	Gettlich	Piotr	73.	Mazurek	Leszek	121.	Szmigiera	Dominika
26.	Goliszek	Grzegorz	74.	Mazurek	Agata	122.	Szuster	Ewa
27.	Gomółkowie	Urszula i Krzysztof	75.	Michalec	Leszek	123.	Szyborska	Bożenna
28.	Gorzelanyn	Miron	76.	Mielezko	Mariusz	124.	Szymczak	Grzegorz
29.	Gorzelanyn	Miron	77.	Miller	Marek	125.	Tarnowski	Andrzej
30.	Górska-Kot	Aneta	78.	Miszczuk	Magdalena Andrzej	126.	Typiak	Katarzyna
31.	Guldynowicz	Fryderyk	79.	Nadolski	Marek	127.	Urbaniak	Andrzej
32.	Hula	Halina	80.	Niepokólczycka	Izabela Agnieszka	128.	Urbańska-Sergiel	Magdalena
33.	Jabłoński	Piotr	81.	Nieźbecka	Elzbieta	129.	Uszak	Wojciech
34.	Jakubczyk	Jarosław	82.	Nizioł	Konrad	130.	Wawrzyniec	Mikołaj
35.	Janik Czop	Anna	83.	Nowacka	Grażyna	131.	Wiciak	Rafał
36.	Jarmul	Bartłomiej	84.	Nowak	Joanna i Maciej	132.	Widomski	Piotr
37.	Jarmul	Jan	85.	Nowicka	Irena	133.	Wilczyński	Ernest
38.	Jarosz-Wilkolazka	Anna	86.	Nowosad	Wojciech	134.	Wilł	Jarosław
39.	Jastrzębski	Paweł	87.	Oberda	Maria i Jacek	135.	Winiarczyk	Szczepan
40.	Karczmarzyk	Grzegorz	88.	Onyszko	Magdalena	136.	Wołowski	Franciszek
41.	Kędzior	Przemysław	89.	Orzeł	Kamil	137.	Wysocki	Łukasz
42.	Klimnik	Maria	90.	Owczarewicz	Maciej	138.	Wziętek	Dariusz
43.	Kłosowska	Irena	91.	Pańczykowie	Anna i Paweł	139.	Zadernowski	Marek
44.	Kolbus	Elzbieta	92.	Paulo	Małgorzata	140.	Zagraba	Ewa
45.	Konopski	Jerzy	93.	Peterwas	Adam	141.	Zdernowski	Marek
46.	Kosmulska	Alicja	94.	Pęczek	Paweł	142.	Złotnicka	Wioletta
47.	Kośka	Bożena	95.	Piłat	Monika	143.	Zuk	Stefan
48.	Kośka	Bożenna	96.	Poliński	Howard	144.	Żelazowski	Robert

Dziękujemy za wszystkie dokonane przez Państwa wpłaty, także te mniejsze, których nie zamieściliśmy powyżej. Jednocześnie przepraszamy za ewentualne pomyłki w nazwiskach. Poprawki mogą Państwo zgłaszać pod numerem Tel: (081) 746 19 00.

Pełna lista Podopiecznych, którymi opiekowało się Hospicjum w 2008 r.

Podopieczny	Choroba	Data urodzenia	Status	Data zgonu/wypisu
Marcin G.	Dystrofia mięśniowa	1987		
Magdalena A.	Ch. Bourneville'a i Prigle'a	1987		
Marcin Z.	Dystrofia mięśniowa	1985		
Adam K.	Dystrofia mięśniowa	1985	zgon	30.04.2008 r.
Grzegorz T.	Zespół Cornelli De Lange	1989		
Martyna W.	Przepuklina oponowo-rdzeniowa. Wodogłowie wrodzone	2007	zgon	09.01.2008 r.
Krystian Sz.	Zaburzenia oddychania	2000		
Mateusz S.	Rdzeniowy zanik mięśni	1992		
Damian Sz.	Postępująca degeneracja mózgu	1993		
Julia W.	Zespół Patou	2001		
Marek N.	Rdzeniowy zanik mięśni	1999		
Przemysław D.	Rdzeniowy zanik mięśni	2000		
Jarosław S.	Rabdomyosarcoma embr.	2003	zgon	07.03.2008 r.
Jakub N.	Wodogłowie pozapalne. Torbielowatość nerek	2004	wypis	31.08.2008 r.
Kacper S.	Pęcherzyca	2002	wypis	31.03.2008 r.
Martyna K.	Porażenie mózgowe	2002	zgon	29.08.2008 r.
Sebastian S.	Dystrofia mięśniowa	1993		
Weronika R.	Zespół Cornelli De Lange. Zespół Turnera	2007		
Karolina W.	Artrogrypoza. Wodogłowie wewnętrzne	2007		
Beata S.	Postępująca encefalopatia	1994		
Julita G.	Zespół Edwards'a	2008		
Julia M.	Postępująca encefalopatia	2000		
Teresa L.	Zespół Edwards'a	2008		
Dawid B.	Postępująca encefalopatia	2003	zgon	29.06.2008 r.
Izabella M.	Postępująca encefalopatia	2001		
Igor M.	Postępująca encefalopatia	2005		
Michał O.	Neuroblastoma	2004	zgon	05.05.2008 r.
Daria D.	Mózgowe porażenie dziecięce. Padaczka	2003	wypis	31.07.2008 r.
Monika M.	Zespół Patou. Zespół wad wrodzonych	2007		
Natalia A.	Nowotwór wątroby	1990	zgon	02.06.2008 r.
Łukasz L.	Złośliwy nowotwór mózgu	2004	wypis	31.10.2008 r.
Piotr M.	Wrodzona wada serca	1998	zgon	26.02.2009 r.
Zuzanna W.	Zespół wad wrodzonych. Przewlekła niewydolność oddechowa	2007	zgon	06.06.2008 r.
Jan K.	Achondroplazja, wada serca	2004	wypis	30.09.2008 r.
Paweł S.	Encefalopatia	1993		
Aleksandra K.	Mózgowe porażenie dziecięce	1998	wypis	31.08.2008 r.
Paulina F.	Encefalopatia	1996		
Maciej S.	Rdzeniowy zanik mięśni	1993		
Mateusz M.	Stan po wypadku komunikacyjnym	1993		
Karol P.	Stan po ropnym zapaleniu mózgu	2006		
Monika D.	Mózgowe porażenie dziecięce	1994		
Anna P.	Guz pnia mózgu	2002	zgon	01.07.2008 r.
Daniel S.	Neuroblastoma	1998		
Oliwia Ch.	Encefalopatia niedotleniowo-niedokrwienna	2003	wypis	10.08.2007 r.
Karolina P.	Ostra białaczka limfo blastyczna	2000	zgon	12.07.2008 r.
Agata P.	Zwłóknienie płata dolnego płuca lewego, nawracające zapalenia płuc	2004	wypis	12.12.2007 r.
Jarosław W.	Ostra białaczka limfo blastyczna	1997	zgon	09.08.2008 r.
Kacper Z.	Kardiomiopatia restrykcyjna	2004	zgon	01.03.2009 r.
Jacek G.	Mózgowe porażenie dziecięce, padaczka	2000		
Kaja S.	Choroba Niemann - Picka typ (C)	2003		
Konrad K.	Encefalopatia niedotleniowo-niedokrwienna	2006		
Weronika N.	Hiperglycynemia nieketotyczna	2002		
Mateusz S.	Komunikacyjne zmiążdżenie głowy	2000		
Sebastian M.	Zespół Edwards'a	2006		
Jan M.	Mukowiscydoza, Cukrzyca, stan po usunięciu płuca	1991	wypis	15.08.2008 r.
Maciej S.	Zespół Edwards'a, Zespół Klinefeltera, Niedoczynnność tarczycy	2005		
Emilka Sz.	Stan po operacji przepukliny oponowo rdzeniowej, tracheotomia Zespół Arnolda Chiariego	2001		
Grzegorz P.	Stan po operacji wrodzonej niedrożności przełyku i przetoki przełykowo- tchawicowej	2006	wypis	30.04.2008 r.
Michał W.	Rak nisko zróżnicowany dołu skrzydłowo-podniebiennego prawego	1994		
Konrad K.	Zespół Evansa niedobór IgA	2002		
Łukasz W.	Dysplazja oskrzelowo- płucna	2007	wypis	30.04.2008 r.
Jakub Sz.	Stan po urazie komunikacyjnym, padaczka pourazowa, Tracheotomia	1991		
Oliwia Ch.	Mózgowe porażenie dziecięce. Wady wrodzone OUN	2006	Wypis	31.12.2008 r.
Julia B.	Uszkodzenie CUN	2007	wypis	2.04.2008 r.
Katarzyna Z.	Encefalopatia niedotleniowo-niedokrwienna	2006		
Kacper O.	Encefalopatia niedotleniowo-niedokrwienna. Stan po krwawieniu do OUN.	2008		
Aleksander R.	Encefalopatia, Dysplazja oskrzelowo- płucna, Niedoczynnność tarczycy	2007		
Oliwia O.	Rdzeniowy zanik mięśni	2008	zgon	28.11.2008 r.
Hubert S.	Guz okolicy czolowej, środkowej mózgu i pnia mózgu oraz drogi wzrokowej. Stan po operacji po chemioterapii leczeniu progresji guza	1997		
Łukasz P.	Mózgowe porażenie dziecięce; padaczka; głębokie upośledzenie umysłowe	1993	zgon	20.12.2008 r.
Patryk R.	Zespół Kartagenera mózgowe porażenie dziecięce	1996		
Adrianna G.	Zespół Pierre-Robin, Tracheotomia, niewydolność oddechowa, wcześniactwo	2007	wypis	16.09.2008 r.
Jakub P.	Zaburzenia przemiany węglowodanowej, przewlekła niewydolność oddechowa	2007	zgon	07.08.2008 r.
Damian C.	Guz pnia mózgu	1996	zgon	14.03.2008 r.
Stanisław K.	Zespół Arnolda – Chiariego. Zespół wad wrodzonych. Stan po operacji przepukliny oponowo-rdzeniowej	2008		
Kamil S.	Guz mózdzku i komory IV	2004	zgon	09.12.2008 r.
Zuzanna K.	Ostra białaczka limfoblastyczna	2000	zgon	12.12.2008 r.
Jan G.	Medulloblastoma	2003	zgon	15.11.2008 r.
Amelia A.	Zespół Edwards'a	2008		
Bartłomiej Z.	Encefalopatia niedotleniowo-niedokrwienna	2008		
Magdalena G.	Choroba Canavan	2007		

Lista firm, które wsparły finansowo naszą działalność w 2008 r.

ADA Meble Lublin
Aga Agencja Wyd. – Handlowa Lublin
Agencja Kredytowa Libertta Chodkiewiczca
Agora S.A. Warszawa
Agro-Artex Przedsiębiorstwo Wielobranżowe w Józefowie
Apteka J.E. Rodzik. Góra Puławska
Apteka Milenium w Lublinie
Apteka Prywatna T. Kamińska. Garbów
Areszt Śledczy w Lublinie
ATUT Sp. z o.o. Lublin
Bank Spółdzielczy w Chełmie
Bank Spółdzielczy w Łomazach
Bar Mleczny Akademicki s.c. Gdańsk
BIGRAM S.A. Warszawa
BIOMED Lublin
Blacharstwo Lakiernictwo Mechanika. Włocławek
BS Oddział Grabowiec
BS Poniatowa Polski Związek Działkowców
CENTRUM ZANA S.A. Lublin
Chłodnia ZOMAR S.A. Lublin
Connect S.C Lublin
DEF Sp. z o.o. Kraków
Delfo Polska S.A.
DELTA S. C. Lublin
Deuvre Des Saint Anges
Diplo-Partner PPHU
DROGMOST Lubelski
EKBUD Sp. z .o.o. Lublin
Elektroenergetyka Lublin
Elrad Świdnik
Firma Cukiernicza Solidarność Sp. z o.o.
Formacja Tańca Towarzyskiego „GAMZA”
Fundacja im. Juliana Tuwima i Ireny Tuwim Warszawa
Gminny Ośrodek Kultury Gościeradów
Gospodarstwo Rolne M. Stachowicz Lublin
GRAF S.C. Lublin
Grupa Parafialna Maitri Parafia P.W. Św Józefa w Lublinie
HENPOL Sp. z o.o. Lublin
Herbaciarnia u Świętoszka w Lublinie
Hipermarket Real Lublin
Hotel Europa Lublin
HSBC Bank Polska S.A.
Hurtownia Elektryczna W. Lenart Bychawa
II Komisariat w Lublinie
Inbud Faro S.A. Lublin
Infonet Autoryzowany Dealer Optimus Zamość
Inteza W. Gluch
IPSOS Polska
J. Plezia Doradztwo. Warszawa
Kancelaria Adwokacka M. Chorągiewicz Lublin
Klub AUDI i VW Lublin
KOELNER S.A. Wrocław
Kolegium Pracowników Służb Społecznych
Ledrin SP. Z O.O. Lublin
LSS Spółem
Maik Pol Sp. z o.o. Lublin
Makro Cash and Carry
Meblohurt
MOPR Lublin
Mostostal S.A. Puławy
MPWiK
MTS-CETO S.A. Warszawa
Multi Frigo. Lublin
Nicols Poland Sp z o.o. Trawniki
Niepubliczny Zakład Opieki Zdrowotnej Sierant
P.H.U. KONER Mława

PAF Operator Poczty Świdnik
Parafia Katedralna w Zamościu
Parafia Rzymsko-Katolicka Ducha Świętego w Hrubieszowie
Parafia Rzymsko-Katolicka P.W. MBNP w Żukowie
Paroisse Cath Polonaise
Pawtrans SP. Z O.O. Warszawa
Pawtrans Sp. z o.o. Warszawa
PFRON Lublin
Philip Morris Polska Distribution Sp. z o.o. Kraków
PHUT TRANSHURT SPÓŁKA z o.o. Lublin
Polska Fundacja im. A. de Exupery'ego
Polsko-Austriackie Stowarzyszenie TAKT KULTUR w Wiedniu
Pośrednictwo Finansowe Koszęcin
Przedsiębiorstwo Handlowo-Uslugowe Węglotrans Markuszów
Przedsiębiorstwo Produkcji Materiałów Budowlanych Niemce
Przedsiębiorstwo Produkcyjno Usługowe –Handlowe Strzyżewice
Rada Sołecka w Gorzkowie
Radio Lublin
REHAU Sp. z o.o. Poznań
Renoma Sp. z o.o. Lublin
Sanofi Pasteur Sp. z o.o. Warszawa
Sienicka Company Sp z.o.o Warszawa
Sklep „Krzyś”
Slamar Kraków
Solbet Lubartów S.A.
Spółdzielnia Pszczelarska APIS Lublin
Spółdzielnia Rzemieślnicza Wielobranżowa w Lublinie
STD Warszawa D. Stachurski
Stella Pack S.A. Lubartów
Stomatologiczny NZOZ Full Dent
Stowarzyszenie Księgowych w Polsce
Stowarzyszenie Pieśni i Tańca Ziemi Lubelskiej
Stowarzyszenie Polskich Kucharzy i Cukierników Lublin
Stowarzyszenie Rozwoju Łącznej
Stowarzyszenie Użytkowników Sieci Komputerowych
Takt-Poln.Oesterr. Kulturverein
Tezet S.A.
Towarzystwo Prawnicze w Lublinie
Tru Foods. Lublin
Turek Junior Lublin
Twoja Testowa Firma
Urząd Gminy w Chełmie
Urząd Miasta Lublin
Urząd Poczty Leśniowice
Usługi Informatyczne K. Gajos Warszawa
Usługi Laboratoryjne M. Kopyńska Nałęczów
Usługi Weterynaryjne B. Konieczny
Usługowy Zakład Remontowo-Budowlany A. Maciejewski Lublin
Villum Kann Rasmussen Fonden
Zakład Gazowniczy Lublin
Zakład Lecznicy Uzdrawisko Nałęczów
Zakład Lecznicy Uzdrawisko Nałęczów S.A.
Zakład Usług Prod. Tomaszów Lubelski
Zakład Usług Technicznych Lublin
Zakład Usługowo-Handlowy A. Kozłowska Sokołów Podlaski
Zakład Usługowy Wyróbów Chemicznych POLIMA
Zakłady Azotowe Puławy
Zakłady kablów Bitner Kraków
Zander Facility Management Polska Sp. z oo w Poznań
Zdzichtech Z. Czarny Turobin
Zespół Czaban Queen Band
Zgromadzenie Sióstr NMPN w Nałęczowie
ZOMAR S.A. Chełm
ZPHU Elektromechanik Lublin
Żabka Polska SA

Z uwagi na ograniczoną ilość miejsca w niniejszym Informatorze nie wymieniliśmy szkół i przedszkoli, które brały udział w akcji „Twój Dar Serca dla Hospicjum” (ponad 350 placówek), którym pragniemy z całego serca podziękować za wkład i zaangażowanie.

www.hospicjum.lublin.pl

BĄDŹ TWARDY POMÓŻ SŁABSZYM



**PRZEKAŻ
10%
PODATKU**

**Lubelskie Hospicjum dla Dzieci im. „Małego Księcia”
KRS: 0000004522**

Aktualnie przekazywanie sumy 1% podatku zostało znacznie uproszczone. Należy tylko wpisać pełną nazwę Organizacji Pożytku Publicznego, numer KRS oraz wnioskowaną kwotę. Mając takie informacje Urząd Skarbowy prześle wnioskowaną kwotę 1% podatku na konto naszego Hospicjum.